



's-Heerenhoek

bruisend hart van Zeeland



**DORPS
VISIE**

**2024
2030**



Inhoud

1. Voorwoord	2
2. Algemeen	3
3. Dorpshuis de Jeugdhoeve	4
4. Duurzaamheid en energietransitie	5
5. Landschap en groenvoorziening	6
6. Sociaal: verenigingen, jongeren, B2030	7
7. Wonen	8
8. Wat gaat het kosten?	9

Voorwoord

De dorpsraad was voor de lange termijn al bezig aan een dorpsplan. De huidige ontwikkelingen hebben dit in een stroomversnelling gebracht. Samen met alle inwoners, verenigingen, ondernemers willen we een dorpsplan schrijven voor de komende 6 jaar, 2024 - 2030. Deze dorpsvisie dient daarvoor als basis. Daarin zal onze zienswijze staan met betrekking tot:

- Ontwikkelingen in het Sloegebied
- Vergrijzing, ouderen blijven langer in eigen woning
- Jonge mensen trekken weg vanwege studie en/of werk
- De samenleving verandert, behoeften veranderen
- Meer afstand tussen oud en jong

Wat we hebben, moeten we zien te behouden en het liefst versterken. Maar hoe gaan we dit met elkaar bereiken? Een dorpsvisie vormt hiervoor de basis voor het later te maken dorpsplan. In dit plan geven de inwoners van 's-Heerenhoek aan

welke kwaliteiten bepalend zijn voor het leefklimaat en waar verbeterpunten liggen. Samen met de vele onmisbare vrijwilligers die we rijk zijn, gaan we de nieuwe ideeën, wensen en dromen in dit plan omzetten in concrete, uitvoerbare plannen. Jong en oud moeten 's-Heerenhoek kunnen beleven! Door elkaar te versterken, maken we het leven in 's-Heerenhoek zo prettig mogelijk. Ook willen we toekomstige inwoners van 's-Heerenhoek kennis laten maken met ons gedachtegoed zodat ook zij ons levendige dorp kunnen beleven.

Om dit doel te bereiken willen wij, samen met de bewoners van 's-Heerenhoek, het dorp meer op de kaart zetten. Toeristen, ondernemers, potentiële bewoners en het bedrijfsleven moeten de weg weten te vinden naar 's-Heerenhoek. Jongeren moeten zich kunnen vestigen in een passende woning en ouderen moeten in hun eigen vertrouwde omgeving de zorg krijgen die ze verdienen. 's-Hee-

renhoek is niet alleen een dorp met voorzieningen, maar ook een plaats waar het geweldig ondernemen en wonen is voor jong en oud.

In deze dorpsvisie zijn alle onderwerpen op hoofdlijnen uitgewerkt waarbij rekening is gehouden met de ontwikkelingen in de gemeente, ruimtelijke visie, trends, wensen en suggesties van inwoners. De uitkomsten van de inloopbijeenkomsten en enquêtes laten zien dat er onderwerpen zijn die duidelijk naar voren komen.

Daarbij gaat het over gewenste veranderingen en verbeteringen, maar ook over wat we belangrijk vinden te behouden. Deze dorpsvisie is een 'levend' startdocument.

Jaarlijks wordt het plan geëvalueerd. Hierdoor is het mogelijk dat plannen bijgesteld worden door nieuwe ontwikkelingen, veranderende behoeften en het stellen van prioriteiten. Maar bovenal is het een vertrekpunt van een boeiende reis naar een nog mooier 's-Heerenhoek.



Algemeen

's-Heerenhoek is een kleine, hechte gemeenschap van circa 2.000 inwoners. Betrokkenheid en gezamenlijke activiteiten zijn er belangrijk. De bewoners zijn verantwoordelijk voor het reilen en zeilen in ons dorp. Dat vraagt om inzet van de hele gemeenschap. 's-Heerenhoek is van oudsher een hechte gemeenschap. Het verenigingsleven (en in het bijzonder de carnavals periode) is de olie die onze gemeenschap nodig had en heeft. Ons dorp was gezegend met relatief

veel horecabedrijven, er was dan ook vaak wat te doen. Zoals het er nu naar uitziet gaan deze horecazaken (op termijn) verdwijnen en moeten wij deze activiteiten anders in gaan vullen. De supermarkt en veel winkeliers zijn verdwenen. Wij denken niet dat die terug gaan komen. Het online boodschappen doen en het centrum van Goes op slechts 8 auto minuten van ons dorp verwijderd, heeft op ons dorp zijn impact gehad en dit is blijvend. Desondanks zijn er nog steeds

een (mobiele) bakker, een ambachtelijke slager, twee groentewinkels, een geldautomaat en postpakketpunten. En er komen ook veel positieve ontwikkelingen op ons af en daar willen we ons vooral op richten. Het dorpsgevoel, de hechte samenleving is nog steeds aanwezig en dit willen we weer terug brengen op het oude niveau.

's-Heerenhoek: een bruisend dorp voor en door iedereen!





Dorpshuis de Jeugdhoeve

De Jeugdhoeve is net voor de oorlog, in 1938, gebouwd als jeugdhuis in opdracht van de parochie. De eigenaar is het bisdom Breda.

De Jeugdhoeve wordt gebruikt voor condoleances, bijeenkomsten, voorstellingen, shows en feesten tot 500 mensen. Vaste gebruikers van de jeugdhoeve zijn:

- Oudersociëteit 's-Heerenhoek
- Welpengroep St. Bavo
- Fanfare St. Caecilia
- 's-Heerenhoekse Comedie
- EHBO 's-Heerenhoek
- Dorpsraad 's-Heerenhoek
- Carnavalsstichting "de Koenkelpot"
- Blaaskapel "de Koenkelpot"

- RGZ (Stichting Revalidatiegeneeskunde Zeeland)

Een vaste gastheer / gastvrouw die alles aanstuurt zou onze voorkeur genieten.

Onze prioriteit is om van ons dorpshuis weer een echt dorpshuis te maken, een plek waar alle inwoners zich welkom voelen en kunnen deelnemen aan sociale en culturele activiteiten. De ontmoetingsplaats voor jong en oud!

De huidige uitbater Ssportfondsen wordt niet als positief ervaren. Weinig flexibel en zaalhuur is relatief duur.

Een vaste gastheer/gastvrouw die alles aanstuurt zou onze voorkeur genieten. Hij/zij die als vast aanspreekpunt fungeert en alles aanjaagt, regelt en realiseert.

De Jeugdhoeve ligt zeer centraal in ons dorp, is zeer goed bereikbaar en er is voldoende parkeerplaats. Wij beseffen dat wanneer wij dit gebouw in eigen beheer willen besturen, wij met een terdege plan van aanpak moeten komen.





Duurzaamheid | energietransitie

In een aantal dorpen zijn werkgroepen B2030-Duurzaamheid (een toenmalig gemeentelijk initiatief) nog steeds actief. Ook in 's-Heerenhoek was er een werkgroep actief. Maar ja, toen kwam corona.

Inmiddels is er al een hoop kennis bij de actieve B2030-werkgroepen. Daarvan moeten en kunnen wij zeker profiteren. Door de ideeën en die kennis te bundelen moet het mogelijk zijn om een duurzaam en energie-neutraal dorp te worden.

Als voorbeeld zou het dorp een coöperatie kunnen opzetten die als doel heeft dat iedere bewoner profiteert

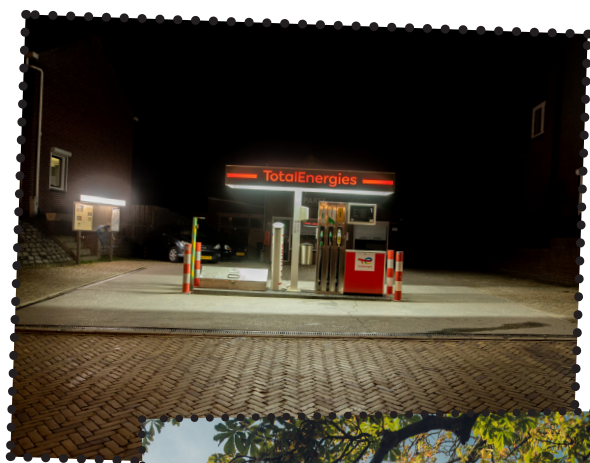
van duurzame energie. Deze coöperatie zou bijvoorbeeld een windmolen kunnen kopen of daarin participeren. De verkochte energie is dan het rendement voor het dorp.

De gemeente heeft al eerder onderzoek gedaan naar het aanleggen van een warmtenet voor met name de vijf dorpskernen rondom het Sloegebied. Conclusie was dat het warmtenet voor de vijf dorpskernen een onrendabele top (ORT) bevat, uitgesplitst in dit onderzoek in maximale bijdrage aansluitkosten voor de bewoner en kostendekkingsbijdrage. In het basisscenario (op basis van het Greenvis model en

het niet-meer-dan anders principe) is de kostendekkingsbijdrage € 5.959 per woning. In het vollooptijdscenario is deze € 9.318 per woning. In het participatie scenario is deze € 12.623 per woning. Deze kosten komen bij de gemeente te liggen.

Met de extra inkomsten kan onderzocht worden of een warmtenet nu wel haalbaar is.

Door ideeën, krachten en kennis van bedrijven en inwoners te bundelen, is het mogelijk om voordeel te behalen en een duurzaam, toekomstbestendig dorp te worden.





Landschap | groenvoorziening

Vanwege toekomstige ontwikkelingen in het Sloegebied die een grote impact op ons dorp hebben, streeft 's-Heerenhoek naar een groene leefomgeving met karakter.

Openbaar groen is van waarde voor ons allemaal. Groen heeft invloed op hoe je je voelt. Een groene omgeving biedt rust en ontspanning. Het nodigt uit om naar buiten te gaan. Groen is onmisbaar in onze leefomgeving.

Het groen staat onder druk. We willen woningen bouwen, parkeerplaatsen aanleggen en soms zijn nieuwe wegen nodig. Klimaatadaptief inrichten van de woonomgeving en de energiestrategie leggen ook beslag op de openbare ruimte. Vaak gaat dat ten koste van een stukje groen. Daarom is het juist nu belangrijk de belangen van het groen goed in beeld te brengen. Met de doelen en de ambities die hier staan kunnen we zoeken naar goede oplossingen voor én het groen én de opgaven waar we voor staan. Het accent ligt op behoud en ontwikkeling van de aanwezige groene elementen.

Kansen voor de groenstructuur liggen vaak langs de randen van het dorp. Zo kunnen bomen zorgen voor een groen beeld op grote afstand, met lage struiken kan een groen vak worden gemaakt waar je overheen kunt kijken, en met een bloemenweide ligt er een kleurige tapijt waar insecten een thuis hebben. Openbaar groen heeft een representatieve functie.

De belangrijkste doelen van het GROEN zijn het realiseren van een hoge ruimtelijke kwaliteit van de

buitenruimte, het vergroten van biodiversiteit van het openbaar groen en het inspelen op een veranderend klimaat. De invloed van groen op de uitstraling en de beleving van de woonomgeving is groot. Op dit moment wordt dit nog niet overal positief ervaren. Het groen wordt vaak bestempeld als uniform en saai, het voegt weinig toe aan de beleving van de woonomgeving. Er is dus ruimte voor verbetering als het gaat om de variatie. Mogelijkheden voor aanplanten van de enige echte Zeeuwse hagen.

De groene glooiende grasruimte tussen Molendijk en de Willibrorduskerk is het groene hoogtepunt van 's-Heerenhoek. Het is voor een continuering van het beeld belangrijk dat er blijvend grote solitaire bomen in het gras staan. De ruimte kan, in navolging van de historische situatie, over een groter gedeelte worden ingericht als tuin/park in landschapstijl. De grasvlakken op de bredere straatdelen bieden kansen voor biodiversiteit in de vorm van bollen in het voorjaar en wildbloemenmengsel in de zomer.

Zo kunnen bomen zorgen voor een groen beeld op grote afstand

Dijken in het dorp zijn belangrijk voor de ruimtelijke opbouw van het dorp. Ook in het dorpscentrum spelen dijken een prominente rol in. De dijken vormen duidelijke ruimtelijke en soms



ook fysieke scheidingen tussen de dorpsonderdelen.

Ommetjes en wandelpaden.

Van belang zijn groene elementen voor de beleving van 's-Heerenhoek: de wandelstructuur en waardevolle zichtrelaties. Langs kronkelende watergangen liggen kansen voor ommetjes. De structuur van oude kreeklopen kan aanvullend als basis dienen voor de ontwikkeling van natte natuurwaarden en waterberging in de polder. Vandaar de keuze omvoldoende financiële middelen beschikbaar te stellen voor landschap en groenvoorziening.



Sociaal: verenigingen, jongeren en B2030

Veel mensen blijven graag in hun vertrouwde buurt wonen, hoe oud ze ook zijn. Ook als de gezondheid achteruit gaat, verplaatsingen moeilijker worden of als ze niet meer mee zijn met alle nieuwe technologische snuffjes. In 's-Heerenhoek, waar weinig winkels, diensten en sociale voorzieningen zijn en het openbaar vervoer beperkt is, is het evident om zelfstandig te kunnen blijven wonen en sociaal actief te blijven.

De dorpsraad en de werkgroep B2030 (deze laatste is ontstaan vanuit een initiatief van de gemeente Borsele) willen in 's-Heerenhoek de sociale cohesie versterken en het welbevinden en de gezondheid van de ouderen in het dorp verbeteren. Dit willen we bereiken door samen met 60-plussers en actoren uit het verenigingsleven, welzijn en zorg, middenstand, enz. oplossingen te bedenken voor de noden van senioren en samen actie te ondernemen.

We gebruiken daarvoor de HAIRE-methodiek. HAIRE staat voor Healthy Ageing through Innovation in Rural Europe. De methodiek omvat een buurtanalyse, geleide gesprekken met dorpsbewoners en het samen nadenken over nieuwe oplossingen voor problemen die worden ervaren. Het project HAIRE werd ondersteund door de University of Exeter (UK) en is in verschillende Europese landen uitgevoerd. In de periode van 2020 tot 2022 zijn vele interviews gehouden met inwoners van en groepen in 's-Heerenhoek.

Hierdoor is een goed inzicht ontstaan welke behoeften en wensen leven onder de ondervraagde deelnemers.



Als gevolg van dit onderzoek is eind 2022 de werkgroep Samen-voor-Elkaar ontstaan. In eerste instantie bedoeld

Enkele projecten zijn inmiddels al gestart

om via praktisch te organiseren activiteiten aan de behoeften en wensen te voldoen voor de doelgroep senioren. Inmiddels zijn al enkele projecten gestart.

- Nieuwkomersavond;
- Fietsproject;
- Bezichtiging van de kerk;
- Uitbrengen Dorpsgids;
- Facebookpagina 's-Heerenhoek, roept u maar;
- Maandelijkse "Koffie & Klets" met diverse thema's;
- Tuintjesproject;
- Workshops kerst- en paasstukjes maken/ Bieden/Fotograferen met je mobieltje;
- Bedrijfsbezoek;
- Fietstochten;
- Wenskerstboom.

Er zijn nog tal van ideeën binnen de werkgroep die uitgewerkt gaan worden.

O.a. in voorbereiding is een wat groter, zich jaarlijks herhalend, evenement rond de kerstdagen.

Waar gaat het naartoe?

De werkgroep beoogt om als regisseur (paraplu) te functioneren bij het organiseren van activiteiten en evenementen voor en door alle bewoners van het dorp. Daarbij gaat ook zeker de aandacht uit naar activiteiten voor jongeren in de leeftijd tussen de 12 en 18 jaar. Wij streven naar nauwe samenwerking met leden van bestaande verenigingen en organisaties, om zodoende gebruik te kunnen maken van hun expertise. Belangrijk is om de activiteiten ook toegankelijk te maken voor inwoners met een kleine portemonnee. Verder zoeken we naar wegen om meer verbinding tot stand te brengen tussen de verschillende culturen binnen de 's-Heerenhoekse gemeenschap.

Het is wenselijk dat het dorpshuis hierin een belangrijke bijdrage gaat leveren door een ontmoetingsplek te worden voor alle inwoners van 's-Heerenhoek.



Wonen

's-Heerenhoek is een fantastische plek om te wonen en dat willen we zo houden. Daarom moeten we op tijd de bakens verzetten om een passend antwoord te hebben op toekomstige woonwensen en -behoeften.

Als we dit nú niet doen, zijn we straks te laat

Die wensen en behoeften gaan namelijk veranderen aan de hand van de expansie die het naastgelegen Sloegebied beoogt. Het is zaak om nú te anticiperen en slim gebruik te maken van de kansen die alle zakelijke, maatschappelijke en demografische veranderingen bieden. Als we dit nú

niet doen, zijn we straks te laat en zitten we opgescheept met een woningbestand dat niet meer aansluit op die veranderende wensen en behoeften van onze (toekomstige/doorstromende) inwoners, rekening houdend met een toenemende zorgbehoefte naarmate de leeftijd vordert.

Als we dit nú niet doen, zijn we straks te laat. Vandaar het plan om € 25.000 te reserveren om tot een lokale woonvisie te komen die ruimte biedt om de komende jaren -meer dan voorheen- in te zetten op het aantrekken van (tijdelijke/permanente) nieuwkomers. Maar ook het doorstromen van jongeren en ouderen, met een positief effect op de sociale cohesie die de



laatste periode is aangetast door het grotendeels wegvallen van een sterke geloofsgemeenschap en een prominente vertegenwoordiging vanuit de middenstand.

Als dorpsraad zijn we er namelijk van overtuigd dat we met een nieuwe woonvisie in staat zijn om nog beter in te spelen op de woonwensen en behoeften van onze huidige én toekomstige inwoners en dat 's-Heerenhoek (als Sloedorp) een nog betere plek wordt om te wonen!

